

MONTÁŽNÍ NÁVOD

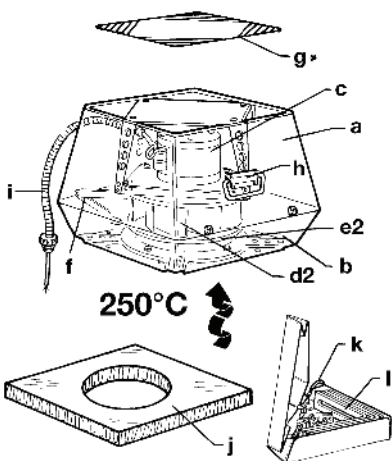
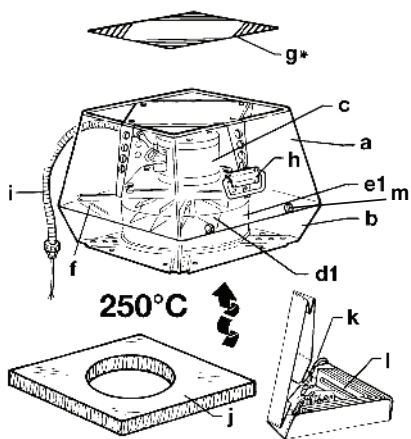
CZ

SPALINOVÉ VENTILÁTORY TYP RSV

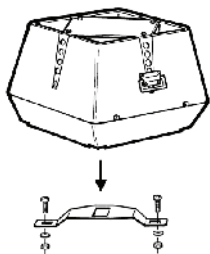
Před montáží spalinového ventilátoru vždy přečtěte montážní návod

exodraft

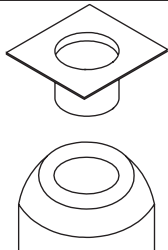
Obr. 1



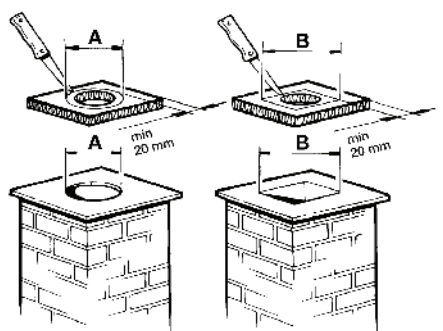
Obr. 2



Obr. 3



Obr. 4



POZOR!

Před montáží spalínového ventilátoru musí být vyčištěn komín. Při provozu topeniště musí být spalínový ventilátor z důvodu chlazení motoru v provozu! Před montáží spalínového ventilátoru vždy přečtěte montážní návod.

1. Rozsah dodávky

K dodávce spalínového ventilátoru **EXODRAFT typ RSV** patří standardně úhelníky, pancéřová hadice, pojistné ocelové lanko a izolační deska z minerální vlny pro zamezení vibrací.

1.1. Popis výrobku

Obr.1

Spalínový ventilátor typ **RSV** s vertikálním výfukem je proveden ze slitiny hliníku, vyrábí se ve čtyřech provedeních pro tuhá paliva a čtyřech provedeních pro paliva plynná a kapalná **RSV 9, 12, 14, 16, 160, 200, 250, 315 a 400**. Typy **RSV 9 - 16** jsou osazeny axiálními lopatkami z nerezavějící oceli. Typy **RSV 160 - 400** jsou osazeny oběžným kolem ze slitiny hliníku. Všechna provedení ventilátorů typu **RSV** jsou odklápací pro možnost údržby a čištění.

Ventilátory RSV sestávají z těchto hlavních komponent:

- a - horní část
- b - dolní část
- c - motor
- d1 - axiální lopatky
- d2 - oběžné kolo
- e1 - vstupní díl pro axiální lopatky
- e2 - vstupní díl pro oběžné kolo
- f - bezpečnostní kryt
- g - ochranná mřížka
- h - rukojeť
- i - pancéřová hadice a přívodní kabel
- j - deska z minerální vlny
- k - pojistné lanko
- l - úhelníky, šrouby a matky

Ventilátor	Hmotnost
RSV009-4-1	13 kg
RSV012-4-1	17 kg
RSV014-4-1	24 kg
RSV016-4-1	33 kg
RSV160-4-1	14 kg
RSV200-4-1	18 kg
RSV250-4-1	27 kg
RSV315-4-1	37 kg
RSV400-4-1	47 kg

2. Instalace

2.1 Mechanická instalace

Obr. 2

Zajištění při transportu (jen pro **RSV 315 a 400**):

Odstraňte pojistku oběžného kola pro transport. Zkontrolujte zda se může oběžné kolo volně otáčet.

Obr. 3

Spalinový ventilátor je určen pro přímou montáž na zděné a ocelové komíny se stabilním a rovným ústím. Na ocelové komíny je ventilátor osazován pomocí stabilizační příruby. Pro ocelové komíny s kuželovým ústím nebo s malou ložnou plochou se musí použít příslušná příruba (příslušenství). Příruby pro ocelové komíny se vyrábí pro standardní dimenze komínů nebo speciální podle požadavků zákazníka. Příruba se montuje přímo do ocelového komína ze shora. Příruba je opatřena malým hrdlem, takže spalinový ventilátor musí být také upevněn pomocí pojistného ocelového lanka.

Obr. 4

Podle šířky komínového průduchu bude vyříznut otvor v desce z minerální vlny. Přitom musí být dbáno na to, aby okraj měl minimální šířku 20 mm. U typů **RSV160-400** vyříznete otvory pouze pro úhelníky. Dbejte na to, aby deska z minerální vlny byla osazena hliníkovou folií nahoru směrem k ventilátoru.

Obr. 5

Úhelníky připevněte k drážkám v základové desce ventilátoru pomocí přiložených šroubů a matek. Dbejte na to, aby šrouby byly montovány zespona.

Obr. 6

Vzdálenost mezi úhelníky přizpůsobte velikosti komínového průduchu a utáhněte matky. Dbejte na to, aby mezi úhelníky a stěnou komína zůstal prostor cca 2-4 mm pro zabránění přenosu hluku a vibrací do tělesa komína.

Obr. 7

Nyní je spalinový ventilátor připraven k montáži. Desku z minerální vlny položte na ústí komína hliníkovou folií vzhůru a osadte spalinový ventilátor. Upevnění pojistného ocelového lanka (1). Ke zděným komínům se upevní pojistné ocelové lanko pomocí šroubu a hmoždinky, k ocelovým komínům se pojistné lanko přikotví pomocí samořezných šroubů. Potom ocelové lanko provlékněte otvorem v základové desce spalinového ventilátoru a pojistnou objímkou.

Pojistné ocelové lanko lehce napněte a pevně stiskněte objímku (2), čímž je ventilátor zajištěn pro otvírání při čištění a údržbě.

Vypínač pro údržbu (příslušenství) osadte na stěnu komína (3) tak, aby byl lehce dosažitelný. Pancéřovou hadici s přívodním kabelem zaveďte do vypínače ze shora kabelovým přívodem.

Obr. 8

Před uvedením do provozu zkontrolujte že:

Ventilátor je zavřený a šrouby jistící zavřenou polohu jsou dotažené (4). Objímka pojistného ocelového lanka je pevně stisknutá (5). Převlečná matka pancéřové hadice je dotažena (6). Pojistné ocelové lanko je napnuté a pevně ukotvené (7). Uživatel je seznámen s tím, že během provozu kotle (krbu atd.) musí být spalinový ventilátor stále v provozu. Pojistka pro dopravu je odstraněna (kap. 2.1 obr.2)

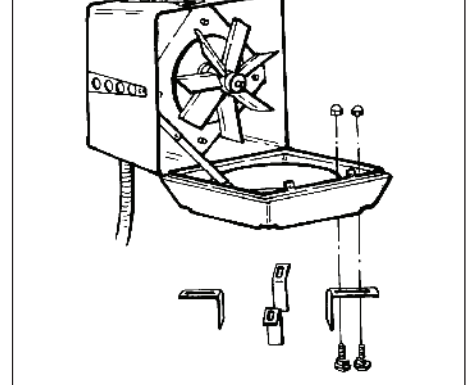
2.2 Přívod elektrického proudu

Obr. 9

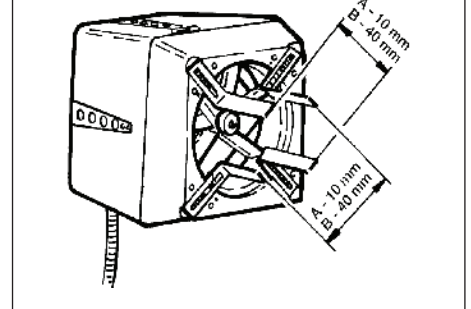
Specifikace spalinového ventilátoru a motoru vyplývá z typového štítku. Všechny jednofázové modely jsou regulovatelné. Přívod elektrické energie provedte podle schématu zapojení. Dbejte návodu pro montáž regulátoru otáček **EXODRAFT**.

Při montáži všech motorů musí být dodrženy odpovídající předpisy pro silnoproudá zařízení. Při montáži spalinového ventilátoru bude respektován místní systém bleskosvodu.

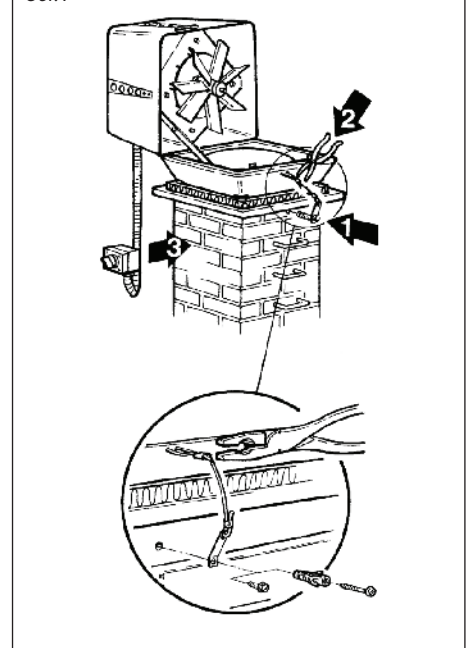
Obr. 5



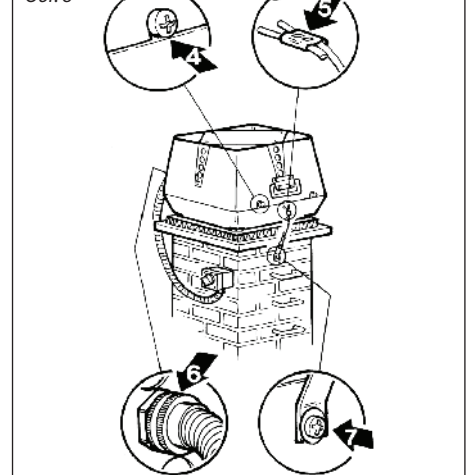
Obr. 6

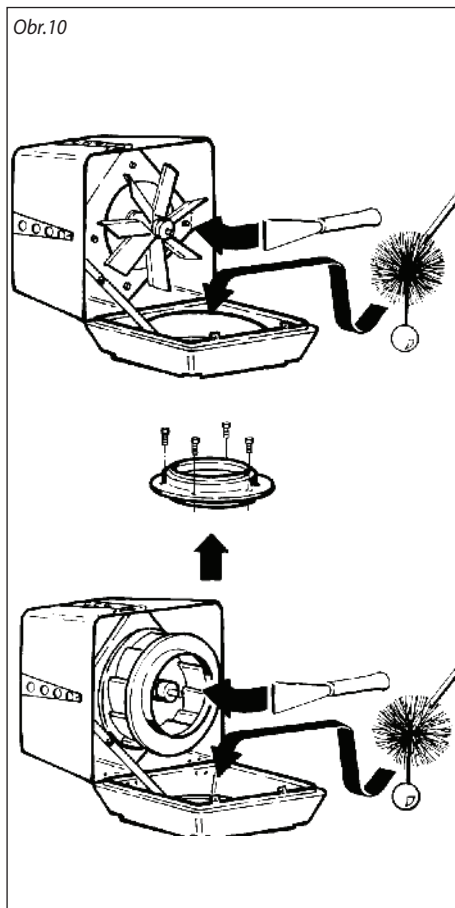
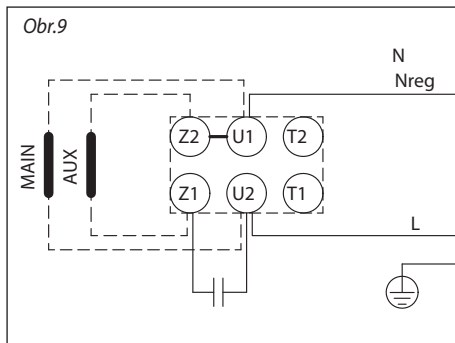


Obr. 7



Obr. 8





Přívodní kabel a elektrický vypínač	Možnost elektro-nické regulace	Potřebná ochrana
RS009-4-1 RS160-4-1	hnědý = L modrý = Nreg žlutozelený = zem.	Ano Motor je chráněn proti blokování
RS012-4-1 RS014-4-1 RS200-4-1 RS250-4-1 RS315-4-1 RS400-4-1	hnědý = L modrý = Nreg žlutozelený = zem.	Ano Motor vyžaduje ochranu proti přetížení
RS250-4-1 RS315-4-1 RS400-4-1	hnědý = L1 modrý = L2 černý = L3 žlutozelený = zem.	Ne Motor vyžaduje ochranu proti přetížení

Bezprostředně před spalínový ventilátor bude osazen vypínač pro údržbu, který vypne všechny póly přívodního napětí. Minimální vzdálenost kontaktů vypínače bude 3 mm pro každý pól. Maximální jistiění 10 A.

3. Čištění a údržba

Obr. 10

Motory spalínových ventilátorů **EXODRAFT** jsou vybaveny speciálním uzavřeným kuličkovým ložiskem. Ložisko má při specifickém provozu (250 °C teplota spalin) jmenovitou životnost 10 000 provozních hodin. Případná výměna ložiska smí být provedena pouze odbornou osobou. Zkoušku popř. čištění spalínového ventilátoru provádějte podle potřeby, nejméně však jednou ročně, podle druhu paliva.

Spalínový ventilátor vypněte z provozu vypínačem pro čištění (v blízkosti spalínového ventilátoru). Vyčkejte do zastavení oběžného kola. Šrouby (4) na obr. 8 uvolněte a odklopte horní část ventilátoru. Horní část ventilátoru bude držet na pantu a pojistném ocelovém lanku. Potom opatrně očistěte axiální lopatky (oběžné kolo) pomocí špachtle a kartáče. Zkontrolujte zda kouřové cesty v horní a dolní části nejsou špinavé, popř. je vyčistěte špachtlí a kartáčem. Při otevření ventilátoru je také možné bez obtíží vyčistit komín. U typu **RSV 160-400** demontujte vstupní díl v dolní části ventilátoru pro lepší přístup do komína. Přejkontrolujte, zda má chladící vzduch volný přístup k motoru otvorem v horní části ventilátoru. Pokud vzniknou ve spalínovém ventilátoru vibrace, což může být způsobeno zašpiněnými lopatkami oběžného kola, je třeba čištění zopakovat.

4. Technická data

Hladina hluku je v okolí ventilátoru max. 65 dB (A), měřeno ve vzdálenosti 2,5 m od spalínového ventilátoru. Tento údaj platí pouze při správně osazeném ventilátoru. Spalínový ventilátor **RSV** je běžně odolný do teploty 250 °C. Při vyšších teplotách, max. 300 °C, musí být ventilátor zaměněn za ventilátor se stavěcími šrouby typ **RSD**, nebo oscilační typ **SVD-RS** ve spojení s přírubou místo minerální vlny ve speciálním provedení.

5. Záruka

EXODRAFT na spalínový ventilátor poskytuje záruku 2 roky (od data prodeje). Montáž spalínového ventilátoru musí být provedena odbornou osobou. **EXODRAFT** si ponechává právo na změny.

exodraft

DK: exodraft a/s

C. F. Tietgens Boulevard 41
DK-5220 Odense SØ
Tel: +45 7010 2234
Fax: +45 7010 2235
info@exodraft.dk
www.exodraft.dk