

XTP-sensor

Gebrauchsanweisung



Symbole

Die folgenden Symbole werden in der Bedienungsanleitung verwendet, um auf Gefahren oder Schäden am Produkt hinzuweisen.



Verstöße gegen die mit einem Gefahrensymbol gekennzeichneten Anweisungen sind mit der Gefahr von Verletzungen oder Schäden am Gerät verbunden:

- Verwenden Sie das Gerät korrekt und wie vom Hersteller angegeben. Falls Sie Fragen haben, wenden Sie sich bitte an Ihren Händler.
- Vor der Wartung des Geräts ist die Stromversorgung zu trennen und sicherzustellen, dass niemand sie versehentlich wieder angeschlossen hat.
- Die Installationsarbeiten sollten von fachkundigen Personen und in Übereinstimmung mit den geltenden nationalen Vorschriften durchgeführt werden.
- Befolgen Sie die Anweisungen des Herstellers und die allgemeinen Sicherheitshinweise des Gerätes.
- Dieses Gerät muss geerdet sein.

Entsorgung

Keine besonderen Vorsichtsmaßnahmen. Das Produkt sollte in Übereinstimmung mit den nationalen Vorschriften für die Entsorgung von Elektronikschrott entsorgt werden.

Inhalt des Produktpakets

- 1 druckgesteuerter Sensor (XTP-Sensor).
- 1 Kabel
- 1 Installationsanleitung / Benutzerhandbuch

Gewährleistung

exodraft-Produkte müssen von fachkundigem Personal installiert werden. Wird dies nicht eingehalten, kann exodraft a/s das Recht geltend machen, die Produktgarantie ganz oder teilweise zu unterlassen. exodraft behält sich das Recht vor, Änderungen an diesen Richtlinien ohne vorherige Ankündigung vorzunehmen.

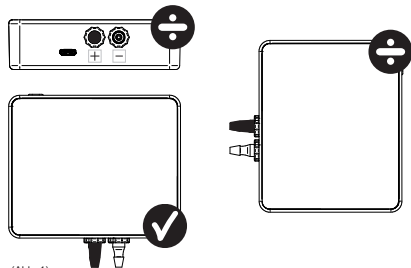
Anwendung

Der XTP-Sensor von exodraft ist ein Präzisionsdrucksensor für Öfen. Er kann problemlos mit der exodraft Xzense Funkfernsteuerung installiert werden.

Inbetriebnahme - Montage

Die Installation muss von fachkundigen Personen durchgeführt werden. Der XTP-Sensor ermöglicht es, einen konstanten Unterdruck im Schornstein zu überwachen und aufrecht zu erhalten, indem die Drehzahl des Rauchsaugers/Abgasventilators angepasst wird. Dadurch werden ideale Betriebsbedingungen und eine höhere Wirtschaftlichkeit der Feuerstätte gewährleistet.

Der Xzense XTP-Sensor muss immer mit den Schlauchanschlüssen nach unten montiert werden. (Abb. 1).



(Abb. 1)

Bei der Unterdruckmessung wird der Druckschlauch auf den Anschlussnippel (-) montiert.

Die schwarze Kappe des Unterdruck-Anschlussnippels (+) darf nicht entfernt werden.



Blasen Sie nicht in die Anschlussnippel eines Xzense XTP-Sensors!

Elektrischer Anschluss



Alle Installationen müssen von fachkundigen Personen in Übereinstimmung mit den örtlichen Gesetzen und Vorschriften durchgeführt werden.

Hinzufügen von Geräten/ Geräte verbinden*

1. Um ein Gerät (XTP-Sensor) zum Bedienfeld hinzuzufügen, wählen Sie das Menü Gerät Erheiten auf dem Display.



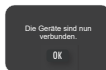
Gerät Erheiten

2. Bei bereits gekoppelte Geräte wird anbei ein Papierkorb angezeigt. Um eine Verbindung mit einem neuen Gerät herzustellen, wählen Sie ein Gerät, das einen Link hat, aus. Wählen Sie hier den XTP-Sensor des Geräts aus.

XTP-sensor



3. Es erscheint ein Dialogfenster, das bestätigt, dass die Kopplung korrekt durchgeführt wurde. Vergewissern Sie sich immer, dass Sie während der Kopplung sowohl das Bedienfeld als auch den XTP-Sensor haben.



4. Um mit der Systemsteuerung des XTP-Sensors zu arbeiten, muss diese unterhalb des Menüs Systemverwaltung unter Setup ausgewählt werden.



Systemverwaltung

5. Ändern Sie die Systemverwaltung von Manuell auf Druckgesteuerte Nutzung, indem Sie auf EIN klicken.



Druckgesteuert

*Mehr Details und weitere Informationen finden Sie im Xzense-Handbuch. Zu finden unter www.exodraft-manuals.com



Lassen Sie das Strom- / Ladekabel immer für den XTP-Sensor einstellen!

Technische Daten

Messbereich:	5 Pa - 150 Pa +/- 0,1% Skalenendwert
Abmessung (h x b x t):	75 mm x 85 mm x 25 mm
Gewicht:	120 g
Schutzart:	IP20
Material:	Box: Schwarzes ABS - Deckel: Schwarzer PC
Umgebungstemperatur:	-25 °C - +50 °C
Lagertemperatur:	-25 °C - +50 °C
Eingangsspannung, Anschluss:	5 VDC - USB-ANSCHLUSS
Zulässiger Überdruck:	20000 Pa
Medien:	Luft- und Rauchgase

EU-Konformitätserklärung

exodraft a/s, C.F. Tietgens Boulevard 41, DK-5220 Odense SØ, Erklärt hierdurch auf eigene Verantwortung, daß folgende Produkte, Xzense XTP sensor (exodraft Teilnr. 7501002), Die von dieser Erklärung umfaßt sind, den folgenden Normen: EN60335-1, EN60335-2-80, DS/EN ISO 12100: 2012

Entsprechen gemäß den Bestimmungen der folgenden Richtlinien: Richtlinie Maschinen: **2006/42/EF/EEC/EEG/-CEE** Niederspannungsrichtlinie: **2014/3w5/EC** EMV-Richtlinie: **2014/30/EC**

Odense, 25.06.2019
Geschäftsführender Direktor
Jørgen Andersen



NO



XTP-sensor

Instruksjoner for sikker bruk



Symboler

Følgende symboler brukes i manualen for å påpeke risikoen for fare eller skade på produktet.



Brudd på anvisninger angitt av et faresymbol er forbundet med fare for skade eller skade på utstyret:

- Bruk enheten på riktig måte som spesifisert av produsenten. Hvis du har noen spørsmål, vennligst kontakt din forhandler
- Før du betjener enheten, koble fra strømmen og sørg for at ingen ved et uhell kan koble til igjen
- Installasjonsarbeid skal utføres av kompetente personer og i samsvar med gjeldende nasjonale regler
- Følg anvisningene fra produsenten og generelle sikkerhetsanvisninger
- Denne enheten må jordkoples under installasjonen

Deponering

Ingen spesielle forholdsregler. Produktet skal kastes i samsvar med nasjonale forskrifter for bortskaffelse av elektronisk avfall.

Innhold i pakken

- 1 stk. trykkregulert sensor (XTP sensor).
- 1 stk. kabel
- 1 stk. installasjonsguide/manual

Garanti

exodraft produkter skal installeres av kvalifisert personell. Hvis dette ikke overholdes, kan exodraft a/s kreve rett til å utelukke produktgarantien helt eller delvis. exodraft forbeholder seg rett til å endre disse retningslinjene uten varsel.

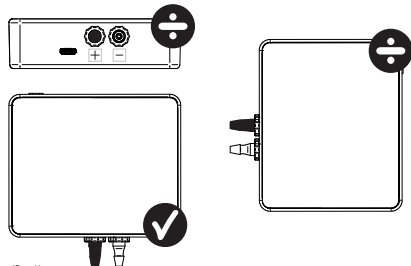
Applikasjon

exodraft Xzense XTP-sensor er en presisjonstrykk giver designet for ovner. Den kan enkelt installeres med det eksterne trådløse styringssystemet Xzense.

Oppsetting - Montering

Installasjonen må utføres av kompetente personer. XTP-sensoren gjør det mulig å oppnå et konstant trekk i skorsteinen, og sikrer dermed optimal forbrenning for fyring.

Xzense XTP-sensoren må alltid monteres med slangekoblingene nedover (fig. 1).



(fig. 1)

Ved undertrykksmåling er trykkslangen montert på (-) tappen.

Overtrykkstappen (+) må holde den svarte hetten på.



Ikke blås i tappen til en Xzense XTP-sensor!

Elektrisk forbindelse



Alle installasjoner må utføres av kompetente personer i samsvar med lokale lover og forskrifter.

Legg til enhet/parre enheter*

1. For å legge til en enhet (XTP sensor) til kontrollpanelet, velg *Legg til enhet* menyen på skjermen.



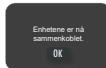
Legg til enhet

2. Allerede sammenkoblede enheter vises på skjermen med en søppelkasse. For å koble til en ny enhet, velg en enhet med en link på den. Her velger du enhetens XTP-sensor.

XTP-sensor



3. En dialogboks vises og bekrefter at paringen er gjort riktig. Pass alltid på at du har strøm på kontrollpanelet og XTP-sensoren under parring.



4. For å kjøre med XTP-sensorens systemstyring, må dette velges under *systemstyringsmenyen*, plassert under oppsettmenyen.



Systemstyring

5. Endre systemadministrasjon fra *Manuell bruk* til *Trykkstyrt* ved å aktivere ON-funksjonen.



Trykkstyrt

*Finn flere detaljer og mer informasjon i Xzense-håndboken. Kan finnes på www.exodraft-manuals.com



Sett alltid strøm / ladekabel for XTP-sensor!

Tekniske spesifikasjoner

Ansvarsområder:	5 Pa - 150 Pa +/- 0,1% Full skala
Dimensjon (h x b x d):	75 mm x 85 mm x 25 mm
Vekt:	120 g
IP-klassifisering:	IP20
Materiale:	Boks: Sort ABS - Lokk: Svart PC
Omgivelsestemperatur:	-25 °C - +50 °C
Lagringstemperatur:	-25 °C - +50 °C
Inngang, forsyning:	5 VDC - USB
Tillatt overtrykk:	20000 Pa
Medium:	Luft- og røykgass

EU-Samsvarserklæring

exodraft a/s, C.F. Tietgens Boulevard 41, DK-5220 Odense SØ,
Erklærer på eget ansvar at følgende produkter,
Xzense XTP sensor (exodraft Delenummer: 7501002),
Som er omfattet av denne erklæring,
er i samsvar med følgende standarder:
EN60335-1, EN60335-2-80, DS/EN ISO 12100: 2012

I.h.t bestemmelser i direktiv:
Maskindirektiv: 2006/42/EF/-EEC/-EWG/-CEE
Lavspenningsdirektiv: 2014/3w5/EC
EMC-direktiv: 2014/30/EC

Odense, 25.06.2019
Adm. direktør
Jørgen Andersen