



PL

**EFC18**

**exodraft**

## Index

<b>1. Informacje o wyrobie .....</b>	<b>3</b>
<b>1.1 Montaż kontrolera EFC 18 oraz czujnika temperatury.....</b>	<b>3</b>
<b>1.2 Schemat instalacji.....</b>	<b>4</b>
<b>1.3 Ustawienia.....</b>	<b>5</b>
<b>1.4 Obsługa i użytkowanie.....</b>	<b>6</b>
<b>2. EU Deklaracja zgodności.....</b>	<b>7</b>

## 1. Informacje o wyrobie

Jednostka sterująca **exodraft** EFC 18, podobnie jak wyciąg spalin **exodraft**, przeznaczony jest dla posiadaczy kominków, pieców i kotłów na paliwo stałe. Zastosowanie czujnika temperatury powoduje, że jednostka kontrolna może automatycznie włączać i wyłączać wyciąg spalin. Proste zasady programowania EFC 18 umożliwiają jego zastosowanie dla kominka, pieca lub kotła grzewczego.

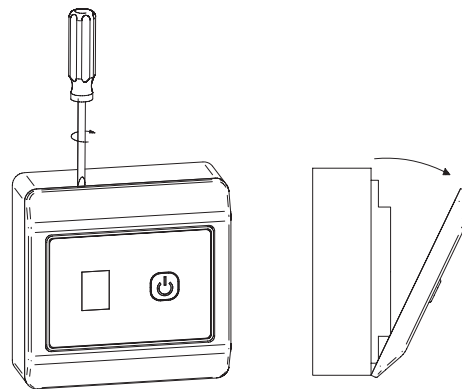
Jeżeli podczas użytkowania urządzenia grzewczego istnieje potrzeba zwiększenia ilości spalanego paliwa, można zwiększyć na 3 minuty prędkość obrotów wyciągu do maksimum poprzez jednokrotne naciśnięcie przycisku ON / OFF (zał. / wył.).

Istnieje możliwość regulacji w zakresie od 1 do 9 dla napięcia i prędkości obrotowej wyciągu spalin.

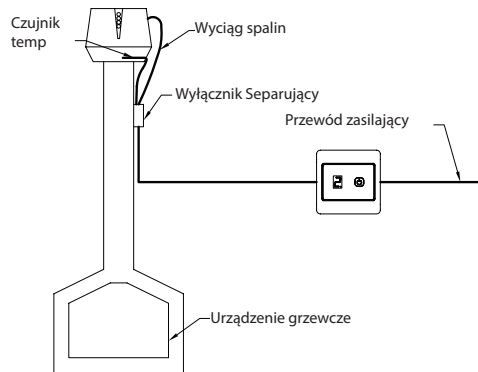
### 1.1 Montaż kontrolera EFC 18 oraz czujnika temperatury

#### Montaż EFC 18

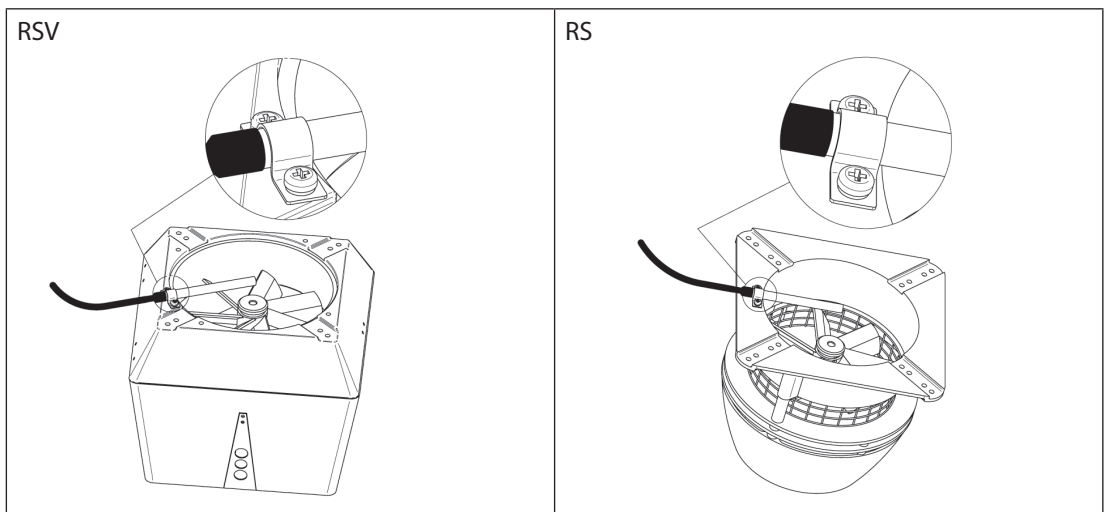
- Aby zdjąć przedni panel najpierw zdjąć ramkę.
- Z tyłu ramki znajdują się dwie śruby, mocujące panel do obudowy. Należy odkręcić śruby i zdjąć panel.
- Przymocować obudowę do ściany.



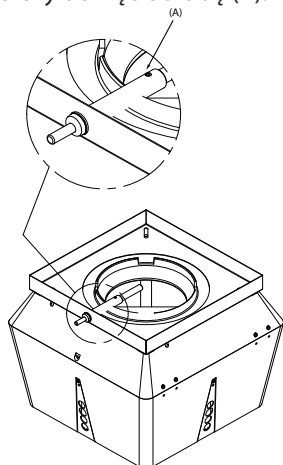
#### Montaż czujnika temperatury



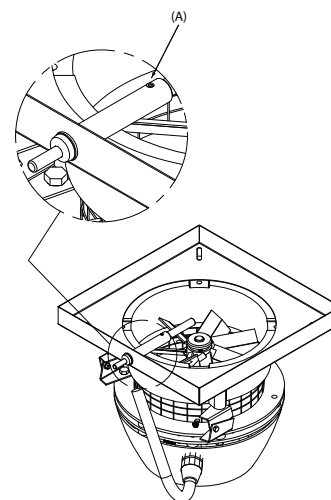
- Aby zamontować czujnik temperatury, należy zrobić otwór 4 mm w podstawie wyciągu spalin.
- Czujnik powinien być umieszczony według poniższego rysunku.



W przypadku montażu z kryzą FRx-AFD: zatyczkę należy wyjąć z rurki i wsunąć czujnik. Następnie należy dokręcić śrubę (A).

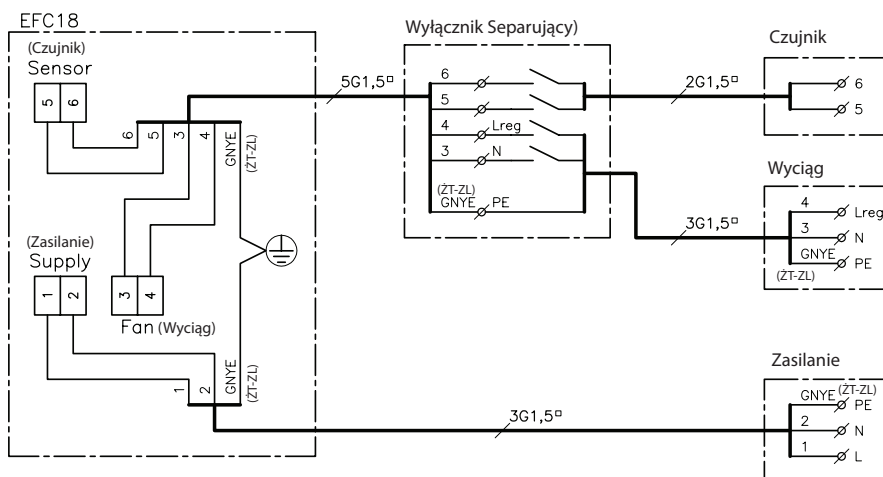


W przypadku montażu z kryzą FRx-AFD: zatyczkę należy wyjąć z rurki i wsunąć czujnik. Następnie należy dokręcić śrubę (A).

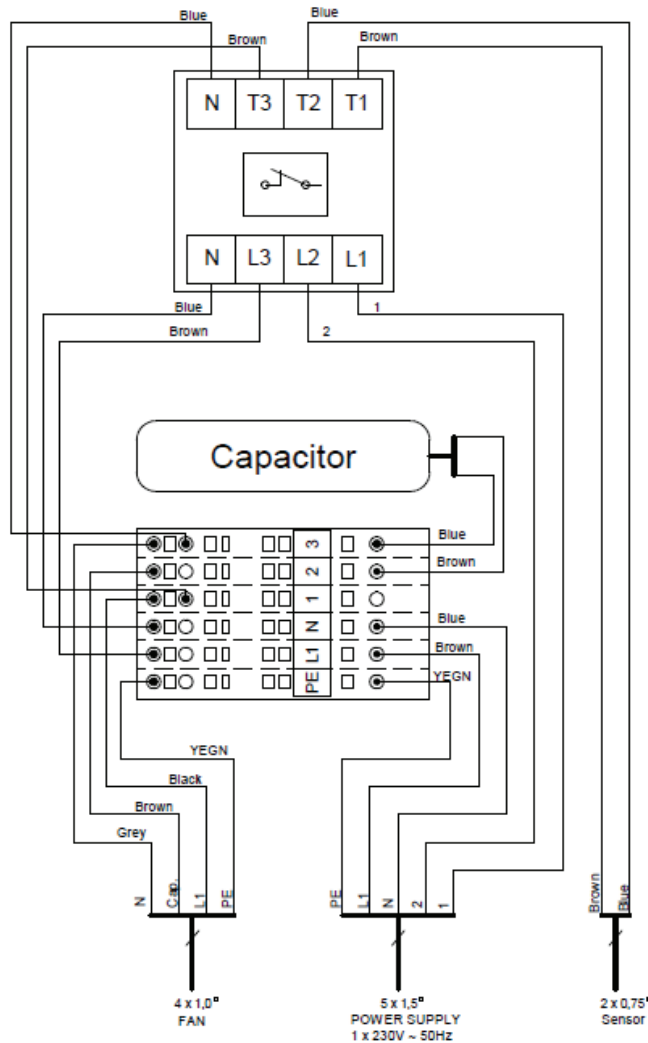


## 1.2 Schemat instalacji

EFC 18 oraz czujnik temperatury należy połączyć według poniższego schematu (RS/RSV)



EFC 18 oraz czujnik temperatury należy połączyć według poniższego schematu (RSHT)



Należy zawsze odłączyć źródło zasilania elektrycznego przed otwarciem obudowy kontrolera.

### 1.3 Ustawienia

EFC 18 posiada 3 nastawy trybu pracy, dla których załączenie i wyłączenie wyciągu spalin następuje przy 20 °C, 40 °C albo 80 °C. **Ustawienie fabryczne wynosi 40 °C.**

#### Ustawianie temperatury

Etap	Czynność
1	Kontroler musi być w trybie czuwania (wyświetlacz pokazuje „—”)
2	Nacisnąć i przytrzymać przycisk przez 5 sekund, aż wyświetlony znak zmieni się na cyfrę 0, 1, 2 lub 3
3	Gdy żądana cyfra pojawi się na wyświetlaczu, przytrzymać wciśnięty przycisk, aż pojawi się pozioma kreska („—”)

#### Ustawianie opcji

- 0 = Instalacja bez czujnika
- 1 = Autom. zał. / wył. wyciągu przy temp. 20 °C (kominek / piec zamknięty / kocioł)
- 2 = Autom. zał. / wył. wyciągu przy temp. 40 °C (kominek / piec zamknięty / kocioł)
- 3 = Autom. zał. / wył. wyciągu przy temp. 80 °C (alternatywne ustawienie dla pieca / kotła: opóźnione zał. / szybkie wył.)

## 1.4 Obsługa i użytkowanie

<b>Start</b>	Gdy kominek jest gotowy do rozpalenia, należy załączyć wyciąg spalin przez jednokrotne wcisnięcie przycisku na kontrolera EFC 18. Po rozpaleniu ognia, wyciąg spalin będzie pracować przez 7 minut z maksymalną wydajnością, a następnie obroty zmniejszą się i ustalą na ustawionym poprzednio poziomie. Prędkość obrotów wyciągu może być zmieniana w dowolnym momencie, w zakresie od 1 do 9 poprzez naciśnięcie i przytrzymanie przycisku.
<b>Tryb dokładania paliwa</b>	Gdy działa czujnik (pali się czerwony punkt świetlny na wyświetlaczu), można uaktywnić tryb dokładania paliwa poprzez jednokrotne, krótkie naciśnięcie przycisku. Spowoduje to maksymalne zwiększenie prędkości obrotów na 3 minuty.
<b>Wyłączenie automatyczne</b>	Gdy temperatura spada poniżej 20 °C, 40 °C lub 80 °C, zależnie od ustawienia, załączy się 45-minutowy tryb samoczyszczania przed końcem pracy wyciągu. Stan ten będzie sygnalizowany miganiem czerwonego punktu świetlnego na wyświetlaczu.
<b>Tryb automatyczny</b>	Gdy zapali się czerwony punkt świetlny na wyświetlaczu oznacza to, że temperatura wokół czujnika jest wyższa od ustawionej. W takim przypadku wyciąg spalin można wyłączyć jedynie przez odcięcie dopływu prądu.
<b>Usterka czujnika</b>	Jeśli wystąpi usterka czujnika, na wyświetlaczu będzie migać litera „E”. Należy sprawdzić całą instalację, aby znaleźć uszkodzenie.

<b>EFC 18:</b>	<b>Wymiary:</b>	85 mm x 85 mm x 32 mm
	<b>Zasilanie:</b>	230 V ± 10% / 50 Hz
	<b>Charakterystyka:</b>	1,2 A / 230 V
	<b>Poziom ochrony:</b>	IP 30
	<b>Materiały:</b>	obudowa ABS
	<b>Temp. pracy:</b>	0 °C do 40 °C

<b>Czujnik temperatury:</b>	<b>Materiały:</b>	Szkło / stal nierdzewna
	<b>Typ:</b>	NTC 100 K
	<b>Temp. pracy:</b>	Czujnik: -50 °C do 400 °C / Przewód: -50 °C do 125 °C

## 2. EU Deklaracja zgodności

exodraft a / s  
C.F. Tietgens Boulevard 41  
DK-5220 Odense SØ  
DANMARK

niniejszym oświadczam, że następujące produkty:

EFC 18

zostały wyprodukowane zgodnie z warunkami określonymi w następujących normach:

EN 60335-1, EN60335-2-102, EN 61000-6-1, EN 61000-6-2, EN 61000-6-3, EN 301489-1,  
EN 301489-3, EN 300220-1,

zgodnie z:

Dyrektywą Niskonapięciową

2006 / 95 / EC

oraz Dyrektywą EMC – kompatybilności elektromagnetycznej

2004 / 108 / EC

Odense, 05-08-2010

Dyrektor Zarządzający

Jørgen Andersen



---

### Generalny przedstawiciel w Polsce:

Koperfam Sp. z o.o.

ul. Olszankowa 51

PL 05-120 Legionowo

tel. +48 22 774 11 22

Dział handlowy (od poniedziałku do piątku 09:00-17:00)

• obsługa klienta indywidualnego 22 494 34 05

• obsługa partnerów handlowych 22 494 34 06

fax +48 22 774 17 11

info@koperfam.pl

www.koperfam.pl



---

**DK: exodraft a/s**

C. F. Tietgens Boulevard 41  
DK-5220 Odense SØ  
Tel: +45 7010 2234  
Fax: +45 7010 2235  
info@exodraft.dk  
www.exodraft.dk

**SE: exodraft a/s**

Årnäsvägen 25B  
SE-432 96 Åskloster  
Tlf: +46 (0)8-5000 1520  
info@exodraft.se  
www.exodraft.se

**NO: exodraft a/s**

Storgaten 88  
NO-3060 Svelvik  
Tel: +47 3329 7062  
Fax: +47 3378 4110  
info@exodraft.no  
www.exodraft.no

**UK: exodraft Ltd.**

10 Crestway, Tarleton  
GB-Preston PR4 6BE  
Tel: +44 (0)1494 465 166  
Fax: +44 (0)1494 465 163  
info@exodraft.co.uk  
www.exodraft.co.uk

**DE: exodraft GmbH**

Soonwaldstraße 6  
DE-55569 Monzingen  
Tel: +49 (0)6751 855 599-0  
Fax: +49 (0)6751 855 599-9  
info@exodraft.de  
www.exodraft.de