



IT

EFC18

Index

1. Informazioni sul prodotto.....	3
1.1 Installazione di EFC18 e del sensore di temperatura.....	3
1.2 Istruzioni per l'installazione	5
1.3 Impostazioni	7
1.4 Uso quotidiano	7
2. Dichiarazione di conformità	8

1. Informazioni sul prodotto

Il controllo exodraft EFC18, come la ventola per caminetto exodraft, è progettato per essere utilizzato con caminetti, stufe e caldaie a combustibile solido.

Utilizzando il sensore di temperatura, l'unità di controllo può avviare e arrestare la ventola automaticamente. La semplicità di programmazione consente a EFC18 di essere utilizzato tanto con un caminetto a fiamma aperta quanto con una stufa o una caldaia.

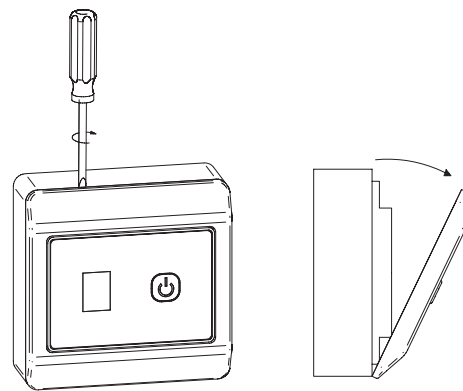
Se deve essere aggiunto del combustibile mentre il fuoco è acceso, la velocità della ventola può essere aumentata al massimo per 3 minuti con una sola pressione sul pulsante ON/OFF.

La tensione e la velocità della ventola sono regolabili da 1 a 9.

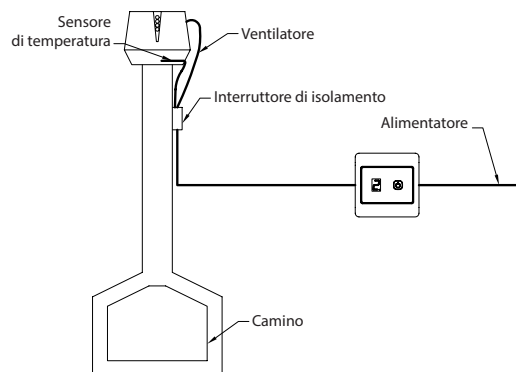
1.1 Installazione di EFC18 e del sensore di temperatura

Installazione di EFC 18

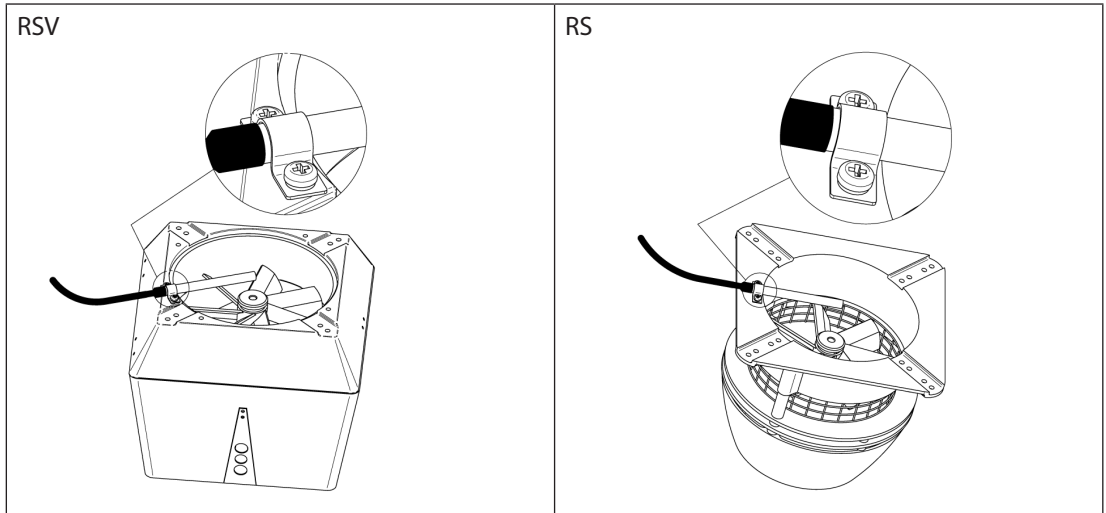
- Per separare il pannello, rimuovere prima il telaio.
- Ci sono due viti sul retro del telaio che tengono il pannello in posizione sulla base. Allentare queste viti e togliere il pannello.
- Montare la base su una parete.



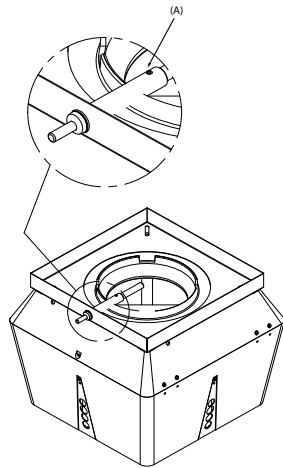
Installazione del sensore di temperatura



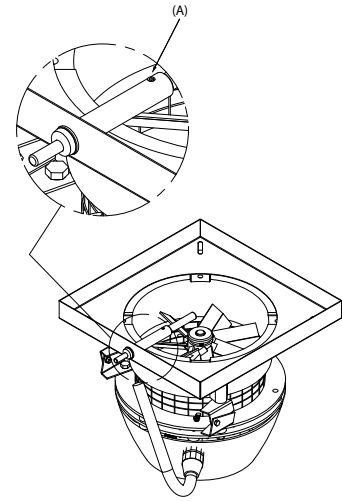
- Montare il sensore sulla piastra base della ventola del camino.
- Il sensore deve essere messo in posizione. Vedere l'immagine di seguito.



Se si usa una flangia FRx-AFD: rimuovere il tappo dal tubo e inserire il sensore. Serrare la vite (A).

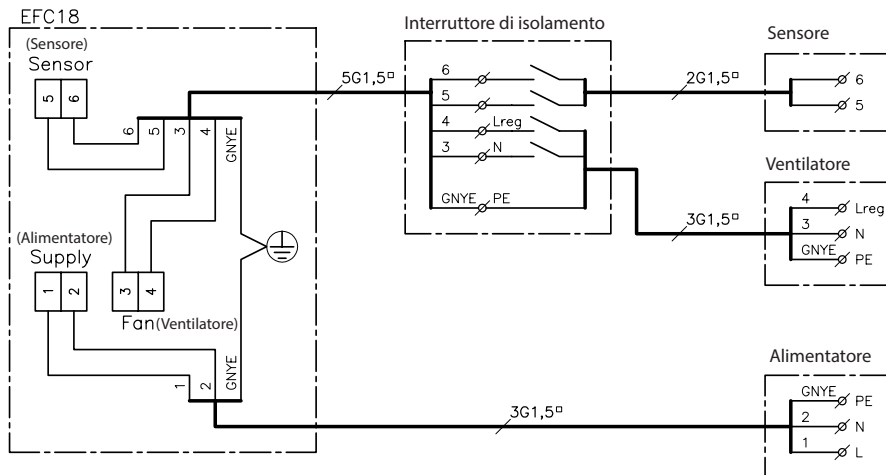


Se si usa una flangia FRx-AFD: rimuovere il tappo dal tubo e inserire il sensore. Serrare la vite (A).

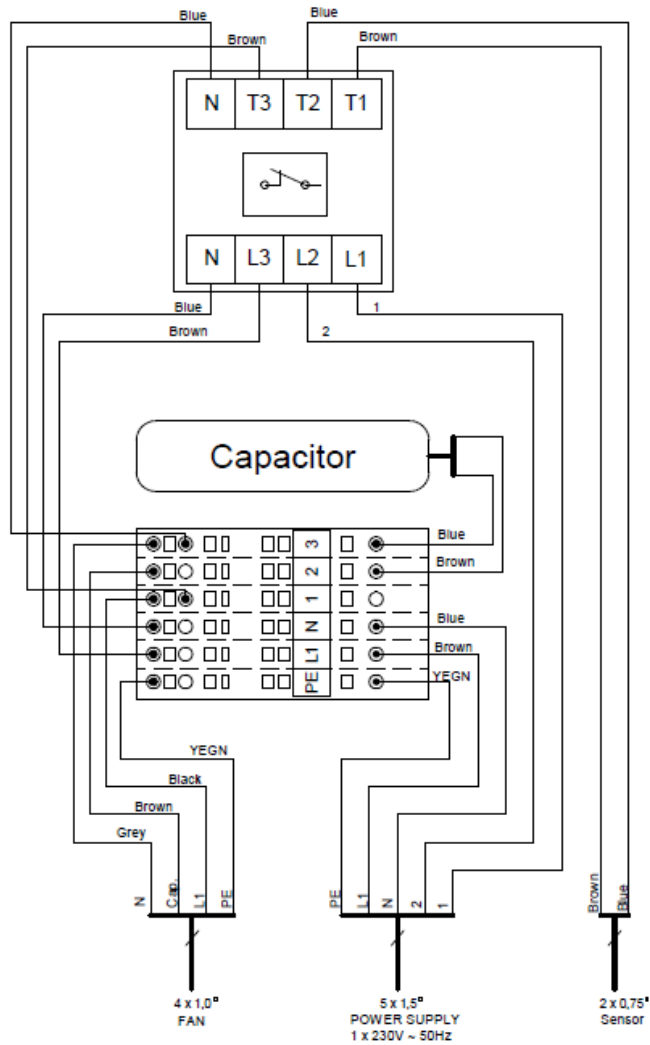


1.2 Istruzioni per l'installazione

Collegare EFC18 e il sensore di temperatura come indicato nel diagramma sottostante (RS/RSV).



Collegare EFC18 e il sensore di temperatura come indicato nel diagramma sottostante (RSHT).



Scollegare sempre l'alimentazione elettrica prima di aprire l'unità di controllo.

1.3 Impostazioni

EFC18 è impostato inizialmente in modo che il sensore di temperatura avvii e arresti la ventola del camino a 20 °C, 40 °C o 80 °C. **L'impostazione predefinita è 40 °C.**

Impostazione della temperatura

Fase	Azione
1	Il controllo deve essere in standby (è visualizzato "--" sul display).
2	Tenere premuto il pulsante per 5 secondi e la cifra visualizzata passerà a 0, 1, 2 o 3.
3	Quando viene visualizzato il numero desiderato, tenere premuto il tasto fino a quando non viene visualizzata una linea orizzontale ("—").

Opzioni di impostazione

0 = Installazione senza sensore

1 = Avvio/arresto automatico della ventola, 20 °C (caminetto a fiamma aperta/stufa chiusa/caldaia)

2 = Avvio/arresto automatico della ventola, 40 °C (caminetto a fiamma aperta/stufa chiusa/caldaia)

3 = Avvio/arresto automatico della ventola, 80 °C (impostazione alternativa per stufa chiusa/caldaia: avvio ritardato/arresto rapido)

1.4 Uso quotidiano

Avvio Il caminetto è pronto per l'accensione e il pulsante su EFC18 viene attivato premendolo una volta. Il fuoco è acceso e la ventola funziona alla velocità massima per 7 minuti, poi rallenta al livello precedente. La velocità della ventola può essere modificata in qualsiasi momento da 1 a 9 tenendo premuto il pulsante.

Modalità di iniezione carburante Quando il sensore è attivo (puntino rosso sul display), l'opzione di rifornimento può essere attivata premendo brevemente il pulsante. La ventola aumenta la velocità al massimo per 3 minuti.

Arresto automatico per rifornimento Quando la temperatura scende sotto i 20 °C, 40 °C o 80 °C a seconda delle impostazioni, si avvia il periodo di post-scarico di 45 minuti. Il puntino rosso sul display inizia a lampeggiare.

Funzionamento automatico Quando il puntino rosso visualizzato sul display è illuminato, la temperatura nelle vicinanze del sensore è superiore alla temperatura impostata, il che significa che la ventola può essere fermato solo scollegando l'alimentazione elettrica.

Errore del sensore In caso di errore del sensore, una "E" lampeggia sul display. Controllare l'installazione.

EFC 18:	Dimensioni:	85 mm x 85 mm x 32 mm
	Tensione di alimentazione:	230 V ± 10% / 50 Hz
	Uscita ventola per camino:	1,2 A / 230 V
	Grado di protezione:	IP 30
	Materiale:	Scatola in ABS
	Temperatura ambiente:	0 °C do 40 °C

Sensore di temperatura:	Materiale:	Vetro / acciaio inox
	Tipo:	NTC 100 K

Temperatura ambiente: Sensore: da -50 °C a 400 °C / Cavo: da -50 °C a 125 °C

2. Dichiarazione di conformità

exodraft a / s
C.F. Tietgens Boulevard 41
DK-5220 Odense SØ
DANIMARCA

Con il presente documento, exodraft dichiara che i seguenti prodotti:

EFC 18

sono stati fabbricati in conformità con le disposizioni delle seguenti norme:

EN 60335-1, EN60335-2-102, EN 61000-6-1, EN 61000-6-2, EN 61000-6-3, EN 301489-1,
EN 301489-3, EN 300220-1,

in conformità con la

Direttiva bassa tensione:

2006 / 95 / EC

e la Direttiva EMC:

2004 / 108 / EC

Odense, 05-08-2010

L'Amministratore Delegato

Jørgen Andersen



DK: exodraft a/s

C. F. Tietgens Boulevard 41
DK-5220 Odense SØ
Tel: +45 7010 2234
Fax: +45 7010 2235
info@exodraft.dk
www.exodraft.dk

SE: exodraft a/s

Kasten Rönnowsgatan 3B 4tr
SE-302 94 Halmstad
Tlf: +46 (0)8-5000 1520
info@exodraft.se
www.exodraft.se

NO: exodraft a/s

Storgaten 88
NO-3060 Svelvik
Tel: +47 3329 7062
info@exodraft.no
www.exodraft.no

UK: exodraft Ltd.

10 Crestway, Tarleton
GB-Preston PR4 6BE
Tel: +44 (0)1494 465 166
Fax: +44 (0)1494 465 163
info@exodraft.co.uk
www.exodraft.co.uk

DE: exodraft GmbH

Soonwaldstraße 6
DE-55569 Monzingen
Tel: +49 (0)6751 855 599-0
Fax: +49 (0)6751 855 599-9
info@exodraft.de
www.exodraft.de